

Vážení občané,

po delší odmlce se Vám dostává do rukou další vydání Modřanských novin. Poslední číslo vyšlo ve vzrušené době před volbami do zastupitelstva Prahy 12, ve kterých přes dvacet procent občanů vyjádřilo podporu hnutí Změna pro Prahu 12 (společně kandidátce Strany zelených, KDU-ČSL a neustraníků ze Sdružení občanů Prahy 12).

Delší doba od posledního vydání není způsobena ochladnutím zájmu Sdružení občanů pro Prahu 12 o veřejné dění v naší městské části, ale omezenými finančními možnostmi našeho sdružení. Vydávání novin a jejich distribuce je možné pouze z finančních darů členů Sdružení občanů Prahy 12 a dalších aktivních občanů. Sedm zvolených zastupitelů za Změnu pro Prahu 12 se nyní rozhodlo věnovat odměny za vykonávání funkce zastupitele od začátku funkčního období na vydání tohoto čísla Modřanských novin. Máme tak opět možnost Vás informovat o tom, co nás zajímá a většinou i trápí v našem okolí.

Věřte, že většinou negativní tón našich článků není způsoben naším záporným pohledem na svět. Naopak, rádi bychom věřili, že naše příspěvky vyvolají zájem Vás – občanů – o veřejné dění, a že svým přístupem pomůžete k pozitivnímu vývoji v místě, ke kterému máte vztah. Pokud Vás naše informace zaujmou a rádi byste je slyšeli častěji, můžete přispět finančním darem Sdružení občanů Prahy 12 (informace můžete získat na elektronické adrese modranskenoviny@seznam.cz).

Modřanské noviny se tedy opět hlásí o svoje místo. Neodradí nás ani to, že byly zamlčeny v článku vydaném v radničních novinách „Tři čtvrtě století modřanského tisku“ a ani to, že když na to předseda Sdružení občanů Prahy 12 reagoval, nebyl jeho článek otištěn. Věříme, že nejsme „vedlejší linií“, jak se nám snaží redakce radničních novin namalovat a že minimálně oněch dvacet procent občanů, kteří volili Změnu pro Prahu 12, uvítá informace, které přinášíme.

Přichází léto a s ním mnoho slunečných dnů. Do nich Vám redakce Modřanských novin přeje odhodlání a vytrvalost ve věcech, na kterých Vám záleží.

Kateřina Rubešová



Nová Komořanská – pokračování

Kdo má dojem, že plánovaná stavba přeložky Komořanské silnice, která je projektovaná s napojením na rozestavěný okruh, skončila na mrtvém bodě díky odporu občanů, ten se bohužel mýlí. Proces cílící ke schválení návrhu na změnu územního plánu (což je první a nejdůležitější krok pro realizaci stavby silnice podél Vltavy) je pomalu, ale jistě v běhu, aniž by byl vidět.

Zastupitelstvo hl. m. Prahy (ZHMP) schválilo dne 29. 6. 2006 usnesení, ve kterém souhlasí s návrhem zadání změny Z 1439/06 Územního plánu sídelního útvaru hl. m. Prahy.

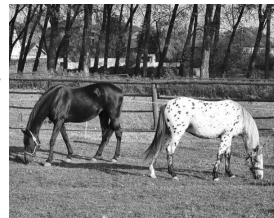
DEN DĚTÍ A DEN KONÍ 2007

KDY? 2. 6. 2007 (sobota) od 10 do 15 hod.

KDE? Jezdecký areál NA ŠABATCE

(bus č. 205, 165 – ulice Na Šabatce) Praha 4-Komořany

CO? veselá sobota s kamarády • prohlídka stájí • ukázky drezúry a parkurového skákání • vystoupení mistra světa v práci s bičem a lasem • možnost jízdy na koních • ukázky dovedností koní • veselé soutěže pro nejmenší



JEZDECKÝ KLUB EPONA PRAHA
zve u příležitosti

DNE DĚTÍ a DNE KONÍ

všechny zájemce k návštěvě jezdeckého areálu na Šabatce
v sobotu 2. června v době od 10 do 15 hodin.

V prostorách areálu budou připraveny veselé soutěže pro děti, vystoupí mistr světa v práci s bičem a lasem, zájemci mohou shlédnout ukázky drezúry a parkurového skákání a dalších dovedností koní.

Odvážnějším návštěvníkům bude umožněna jízda na koni a všichni si budou moci prohlédnout zdejší stáje.

Využijte příležitost, jak příjemně strávit volný čas!

TĚŠÍME SE NA VÁS!

Občerstvení zajištěno!

Majitele pejsků žádáme: své miláčky nechte doma.

www.eponapraha.cz

Dalším krokem bylo vypracování strožankového dokumentu ze září 2006 – Zjišťovací řízení podle § 7 zákona č. 100/2001 Sb., o posuzování vlivů na životní prostředí, k záměru „Komunikační propojení MČ Prahy 12 s Pražským okresem, stavbou SOKP 513 – křižovatka s SOKP Komořany,

stavbou č. 8560“. V tomto materiálu se vyskytují tři varianty trasování nové silnice: č.1, 2 a 5A (viz rámeček).

Během zjišťovacího řízení vyjádřilo mnoho dalších správních úřadů a územních samosprávních

Pokračování na str. 2

Varianta 1

Od křižovatky s ulicí Generála Šišky se Komořanská ulice rozšiřuje do ulice U spořitelny a do prostoru bývalého cukrovaru. Po opuštění stávající silnice je komunikace vedena v násypu v souběhu se železniční tratí v prostoru zahrádek a dvakrát kříží železniční trať mosty. Úsek ve stoupání od železniční trati ke křižovatce s okresem se odklání z údolí Vltavy za statkem v prostoru kynologického cvičiště, vede souběžně s okresem a kříží ho až nad portálem tunelu. Silnice je v celé délce cca 2,9 km ve čtyřpruhovém uspořádání, ulice U skladu od úrovněového přejezdu bude přemostěna.

Varianta 2

Od křižovatky s ulicí Generála Šišky se Komořanská ulice rozšiřuje do zástavby ulic Na schůdkách a Pekárkova. V úseku podél Komořan je komunikace navržena na mostě (estakádě) nad stávající železniční tratí v délce téměř 1 km. Ve stoupání od železniční trati je komunikace vedena přímějí a kříží okruh novým mostem mezi tunely. Silnice je v celé délce cca 2,6 km ve čtyřpruhovém uspořádání, ulice U skladu bude vedena pod estakádou nad stávajícím úrovněovým přejezdem.

Varianta 5A

Od křižovatky s ulicí Generála Šišky se Komořanská ulice rozšiřuje směrem jako varianta 1. Po opuštění stávající silnice je komunikace převedena na místo stávající železniční trati a za odbočením do Komořan dochází k přechodu na dvoupruhové uspořádání. Toto řešení vyvolává nutnost přeložky železniční trati směrem k Vltavě, která bude zvýšena nad úroveň záplavové vody. V úseku od ul. U soutoku až po úroveň Šabatky se předpokládá souběžné vedení železniční tratě a dvoupruhové komunikace. Ulice U skladu bude přemostěna silnicí i železnicí. Trasa kříží okruh obdobně jako varianta 2.

Nová Komořanská – pokračování

Dokončení ze str. 1

celku připomínky a poukázalo na nedostatky v zá-
měru. Většina doporučení ale zní, že chyby a pro-
blémy mají být „řešeny v rámci další projektové
přípravy stavby.“ Nejdůležitějším závěrem tohoto
zjišťovacího řízení bylo, že záměr má být dále

posouzen podle zákona 100/2001 Sb. o posuzování
vlivu na životní prostředí (tzv. řízení EIA).

V současné době je dokumentace pro „EIA“
vypracována a je dostupná k nahlédnutí na odbor
ochrany prostředí Magistrátu hl. m. Prahy, Jung-
manova 35/29, Praha 1, 4. patro, č. dv. 428, a to do
4. 6. 2007. Do tohoto data je též možno zasílat
písemná vyjádření na výše uvedené úřad. Doku-
mentace je dostupná na stránkách:

<http://eia.cenia.cz/eia/info.php?id=PHA253>.

V dokumentaci pro „EIA“ je uveden předpoklá-
daný termín zahájení stavby rok 2008!

Úspěšné projednání „EIA“ není podle novelizace
zákona nutnou podmínkou pro úspěšné dokončení
územního řízení. To bude dále pokračovat veřejným
projednáním na Magistrátu hl. m. Prahy. Naše
sdružení na toto projednávání včas občany upozorní
formou plakátů, aby se mohli zúčastnit a projevit
svůj názor.

Kateřina Rubešová, Ariana Fialová

Pražský okruh není jen silnice



Leckomu by se mohlo zdát, že stavba komuni-
kace dálničního typu probíhá jen v projektované
stopě a nijak nezasahuje do okolní krajiny. Když se
plánovala trasa Pražského
okruhu přes území Prahy
12 v Komořanech, kolem
Točné a Cholupic, jen málokdo si uvědomoval, že
tato stavba zasáhne mnohem větší území a ovlivní
krajinu v rozsahu daleko přesahujícím její vlastní
rámec. Už v přípravné fázi projektanti a hodnotitelé
vlivu stavby na životní prostředí striktně odmítali
obavy ostatní odborné veřejnosti, že především
ražba tunelu změní systémy podpovrchových a pod-
zemních vod. No, a už je to tady! Tunel ještě prora-
žen není, nicméně stačilo jen vybudování průz-
kumné štoly v trase jeho budoucího vedení, aby se
zásadně změnil vodní režim v celé oblasti.

V důsledku toho vyschly potoky pramenící
v okolí. Mezi nimi také Cholupický potok, který
vytéká na hraně pravobřežního vltavského svahu
u letiště Točná a vinul se lesním zářezem nad Komo-
řany, aby se u oddychové louky pod Komořany
vléval do Vltavy. Tento potok vytvářel fenomén
pražské přírody, protože byl po desítky let sledován
jako nejvýznamnější lokalita s výskytem dnes velmi
vzácného mloka skvrnitého. V Cholupickém potoce
se od jara do pozdního léta každoročně vyvíjely
stovky larev tohoto živočicha. Bohužel již třetím
rokem tomu tak není, protože je koryto potoka po
většinu vegetačního roku suché. Jestliže se v letoš-
ním roce nenajde řešení, jak do potoka vodu opět
trvale navrátit, zmizí další z pražských přírodních fe-
noménů a s ním i desítky dalších živočišných druhů,
které byly na biotopu potoka existenčně závislé.

Nežádoucí změna vodního režimu se však nepro-
jevila pouze v ohrožení živočichů. Snížení hladiny
podpovrchových vod a změny vedení pramenů ata-
kují také samotnou existenci podstatné části komo-
řanských lešů. Dospělé stromy jsou po dlouhé desít-
ky let zvyklé a přizpůsobené čerpat vláhu ze
zavedených živých vrstev. Jestliže v důsledku
stavby tunelu poklesne vodní hladina podpovrchov-
ých vod pod úroveň kořenových systémů stromů, zů-
stane celý lesní porost „na suchu“. A stromy umírají
pomalu – příšerná představa! Pikantní na tom všem
je, že na rizika a důsledky nežádoucích změn ve
vodním režimu krajiny byl při veřejném projedná-
vání hodnocení vlivu stavby na životní prostředí
upozorněn investor stavby i autor a posuzovatel
zpracovaného hodnocení. Kromě arogantní a odmí-
tavé odpovědi „mocných“ zůstaly všechny připo-
mínky bez odezvy.

Snad záměrně, snad v důsledku neschopnosti
manažerů stavby, nebyly při její přípravě řešeny
další základní otázky, které s její realizací nutně
musely souviset a byly známy již od počátku sta-
vebních příprav. Proto se až nyní, dodatečně, řeší
otázka ukládání materiálu vytěženého z tunelu.
A tak bylo neplánovaně a narychlo rozhodnuto,
že se zřídí rozsáhlá mezideponie tohoto materiálu
v jednom z lesních zářezů v lokalitě za letištěm na
Točné. Vliv na místní přírodní poměry a krajinný
ráz bude provozem takové skládky velmi zásadní
a v každém případě dojde ke zničení další části pří-
rodního parku a jeho hodnot. Snad se tato deponie
nestane dalším pomníkem bezohlednosti a domi-
nantou neschopnosti, jako je tomu v případě tak-
zvané Libušské skládky nad Modřanskou roklí.

Blahoslavení stavbaři až nyní zjistili, že jaksi
opomněli předem vyřešit problém dopravy staveb-
ních materiálů a namíchaného betonu do míst hor-

ního portálu tunelu u Točné. Toto dilema se proto
rozhodli vyřešit návrhem dlouhodobého uzavření
ulice Branišovská serpentinami z Točné do Komo-
řan. Obyvatelé Točné, kteří tuto komunikaci kaž-
dodenně využívají, tak budou muset jezdit přes
Cholupice a Modřany nebo přes Dolní Břežany.
Řešení představuje zhoršení dopravní situace a ži-
votního prostředí. Aby to však nebylo všechno,
k dopravě materiálu pro stavbu je navrženo řešení,
které spočívá ve vybudování nové provizorní
komunikace pro těžké nákladní automobily podél
lesního porostu od Točné kolem letiště. Tato účelo-
vá komunikace bude představovat další devastaci
zdejší přírody a jako zdroj hluku a prachu zhorší
životní prostředí lidí bydlících v dotčené části Točné.

Všechny popsané stavební činnosti nebyly sou-
částí hodnocení vlivu stavby pražského okruhu na
životní prostředí. Byl to záměr, nedbalost nebo pro-
fesionální neschopnost lidí podléhajících se na pro-
jektování a přípravě stavby?

Praha okruh potřebuje – to je pravda, kterou
nelze zpochybňovat. Jeho trasa v každém případě
zhorší životní prostředí a zničí podstatnou část
pražské přírody – s tím se také, bohužel se slzou
v oku, počítalo. Nepochopitelný je však přístup
relativních odborníků, kteří nesou odpovědnost za
její přípravu a průběh. Tito lidé totiž včas neupo-
zornili na problémy, které bylo možné řešit s dosta-
tečným předstihem tak, aby škody na přírodě a pro-
středí byly co nejmenší.

Dálniční okruh kolem Prahy představuje zásadní
řez do krajiny s trvalými následky. Soubor nepláno-
vaných a předem neřešených situací, které byly
známé již ve fázi stavebních příprav, představuje pro
přírodu a životní prostředí ve svých důsledcích větší
nebezpečí, než samotná stavba. A slovo odpověd-
nost se z našeho slovníku vytrácí stejně rychle, jako
mizí kdysi hodnotná modřanská příroda.

Karel Kerouš

Prodat školu? Hloupý plán

Prodat či neprodat objekt Základní školy K lesu?
Tuto otázku bude nyní řešit Městská část Praha 12.
Radnice si kvůli tomu nechala zpracovat analýzu,
která by měla ukázat, zda je výhodnější ponechat
objekt ve svém vlastnictví nebo ho prodat.

Klub zastupitelů Změny pro Prahu 12 od sa-
mého začátku odmítá jakékoli úvahy o prodeji
objektu této bývalé základní školy a jsme nemile
překvapeni, jak vůbec někoho mohou tyto úvahy
napadnout.

Vzhledem k tomu, že městská část disponuje
minimálním množstvím volných budov, bylo by
trestuhodné se tak významného objektu vzdát.
Musíme si uvědomit, že kvůli mohutné výstavbě
v naší městské části se k nám přistěhují tisíce občanů
a budou potřebovat dobré školství. Již v dnešní
době je pro rodiče problém umístit děti v mateřské
škole a najít jim obvodního lékaře. Zbrklý prodej
budovy ZŠ K lesu tedy rozhodně není na místě.

Zbyněk Boublík

MODŘANSKÉ NOVINY

vychází minimálně dvakrát ročně

na území městské části Praha 12

e-mail: Modranskenoviny@seznam.cz,

číslo vyšlo 28. 5. 2007

vydavatel: Sdružení občanů Prahy 12,

adresa: Na Šabatce 4, Praha 4, 143 00

IČO: 26666812, evidenční číslo: MK ČR E 16215

Povzdech nad developerskými vizemi versus realita

Na adrese www.neoriviera.cz, kde inzeruje NeoCity Group svoje záměry v místě bývalého modřanského cukrovaru, se lze dočíst že:

„V Modřanech na břehu Vltavy vyroste městečko s téměř dvěma tisíci bytů všech kategorií, obchodním a kulturním centrem, sportovním areálem a přístavištěm.

Díky své poloze v klidné lokalitě mezi ulicemi Komořanská a K Vystrkovu a v areálu bývalého modřanského cukrovaru, přímo na břehu Vltavy, nabízí projekt jeden z nejkrásnějších výhledů v Praze. Údolí řek Vltavy a Berounky tvoří malebnou přírodní kulisu pro Vaše večerní procházky či výjizdky lodí.

Blízkost řeky a lesa přímo vyzývá ke sportovním aktivitám, ať už je to jogging, jízda na kole či kolečkových bruslích anebo prostá procházka na čerstvém vzduchu.“

Při reklamě je asi možné vše, ale skutečnost je bohužel diametrálně odlišná:

Tu malebnou kulisu tvoří na

– levém břehu – třípatrová křižovatka dvou dálnic a silnic I. třídy, velkokapacitní těžebna štěrkopísků s kolesovými bagry a těžkou nákladní dopravou, nákladní přístavní jeřáby a přístav s návazností těžké kamionové dopravy. Na obzoru další těžebna štěrkopísků v Lahovicích, zruinované fabriky a nesourodá zástavba průmyslových objektů.

– pravém břehu – dálnice pražského okruhu s křižovatkou a plánovaným čtyřpruhovým přívalem podél Komořan

Skvělý výhled pro milionáře a jejich rodiny.

Je zvláštní, že všichni ti pokrokoví a moderní lidé, chlubit se romantickým pohledem na soutok českých řek, vycházejí z informací starých cca 30 až 40 let, kdy byl soutok ještě skutečně romantickým místem. Nějak jim uniklo, že pohled na současný soutok Vltavy a Berounky je sklíčující, že toto místo už dávno ztratilo svůj romantický ráz

a dnes se jedná o celkem odporné, špinavé, hlučné a nezdravé místo. Zdá se, že tito lidé neznají význam slova romantika a opravdu nevědí, jak vypadá matka příroda.

A ke zdravému vzduchu, procházkám: ... na to už nemáme sílu ani náladu reagovat.

Žijeme v bludu, který si sami vytváříme, abychom si zdůvodnili své barbarské chování (Barbaři, Markomani i Kvádové nám jistě prominou, když se jim pokorně omluvíme), snažíme se opřít o virtuální svět, abychom utekli před vlastním svědomím a těžké, smrtelné rány, které nám uštědřuje tvrdá realita, prohlášíme za neškodné šrámy, se kterými se navíc ještě sami sobě chlubíme. Umíráme, ale také prohlášíme, že se náš věkový průměr stále zvyšuje...

**Karel Kerouš,
Ariana Fialová**

Zničí radnice historický Viniční dům?

Ještě jednu šanci napravit špatné rozhodnutí a zachránit historickou podobu domku ze sedmnáctého století na nejstarší vinici v Praze dostala radnice dvanácté městské části.

Umožňuje jí to zatím poslední rozhodnutí stavebního odboru magistrátu, které radnice Prahy 12 obdržela v polovině března. Magistrát kvůli mnoha chybám zrušil stavební povolení, kterým měl být významně změněn a fakticky zničen původní vzhled kulturní památky i ráz celé vinice.

„Připravovaná přestavba vůbec nerespektuje půvab, který měla předměstská usedlost z majetku pražských biskupů,“ upozorňuje zastupitelka městské části za Změnu pro Prahu 12 Daniela Rázková. Místo původní samostatné stodoly, která již byla bohužel v předchozích měsících zbořena, napláno-

vali projektanti necitlivě masivní betonovou přístavbu viničního domku, který z historické památky spolu s dalšími novodobými prvky udělá tuctovou stavbu, ukázkou nabubřelého „podnikatelského baroka“.

„Je pro mě nepochopitelné, že někdo mohl kývnout na tak zásadní úpravy, jako je probourání nových dveří do obvodové zdi historického domu či stavbu parkoviště namísto zeleně u stávající vinice,“ říká zastupitelka Eva Tylová.

Radnice Prahy 12 by teď měla napravit pochybení, které udělala, když do stavebního řízení nepřizvala dosavadní nájemce viničního domku z Českého zahrádkářského svazu, kteří nejstarší pražskou vinici zkultivovali a udělali z ní napoleónsky příjemné místo této části Prahy. Magistrát

zrušil původní rozhodnutí radnice „dvanáctky“ proto, že zapomněla do stavebního řízení přizvat občanské sdružení Ateliér pro životní prostředí zastoupené známým ekologickým právníkem Petrem Kužvartem.

Nové stavební řízení by podle zastupitelů Změny pro Prahu 12 mělo respektovat původní historický vzhled domku i jeho okolí přiléhající k vinohradu. Je zřejmé, že když bude radnice Prahy 12 znovu ignorovat připomínky vinařů, občanských sdružení, ale i všech občanů, kteří mají estetické citění a úctu ke kulturní tradici, bude rozhodnutí opět napadeno u magistrátu a do věci se nepochybně vloží i ministerstvo kultury, které případ již nyní sleduje.

(zn)



Historická situace – foto z r. 1928.



Projekt rekonstrukce dle schváleného projektu, přilepující masivní kamennou/betonovou část přímo k pravé straně objektu místo původní samostatné stodoly a přetvářející usedlost do stylu „podnikatelského baroka“; změna historického vstupu do objektu (skrz nejstarší část – kuchyň s valenou klenbou).

Koupí zahrádkáři pozemky? A za kolik?

Prodá městská část Praha 12 zahrádkářům v Cholupicích pozemky za 8,5 milionů korun? Problémem je to, že existuje znalecký posudek, podle nějž je aktuální cena pozemků 31,3 milionů korun.

Velká zahrádková osada je na Cholupickém vrchu mezi Beránkem a Cholupicemi již od sedmdesátých let. Do roku 1990 užívali zahrádkáři tyto pozemky bezplatně. Teprve po roce 1989 se postupně vyjasnilo, komu které pozemky patří. Vlastní je jednak fyzické osoby, dále pak Městská část Praha 12, město a Pozemkový fond. V těchto případech jsou zahrádkáři v nájmu. Kromě toho velkou část pozemků zahrádkáři postupně od jednotlivců koupili a teď je vlastní buď zahrádkářský svaz nebo jeho členové.

Za pozemky, které patří naší městské části, platí zahrádkáři v současné době nájemné necelých 15 tisíc korun (padesát haléřů za metr čtvereční a rok, přičemž jde o pozemek velký 29,625 m²). Jde o cenu, která je pro zahrádkáře velmi výhodná, protože podle výměru ministerstva financí mohla být loni zhruba čtrnáctkrát vyšší, 7 korun za metr čtvereční, tedy za rok více než 207 tisíc korun – letos by šlo o částku ještě o polovinu vyšší. Rozdíl je nyní v neprospek radniční pokladny a ve prospěch zahrádkářů.

I při takto zvýhodněném nájemném požádali zahrádkáři Městskou část Praha 12 už v roce 2005 o odkup pozemků do svého vlastnictví. Jelikož prodej obecních pozemků se řídí přísnými pravidly, musel být vyhotoven znalecký posudek. Podle toho, který si nechali udělat zahrádkáři, by cena za pozemky byla již výše zmíněných 8,5 milionů korun, ze zákona o oceňování majetku by však vplývala cena vyšší.

Prodej pozemků v Cholupicích zastupitelstvu schválilo loni v dubnu s tím, že jednotliví zahrádkáři kvůli tomu musí vytvořit jednu společnou právní osobu. Důvod je zřejmý – aby místo desítek prodejních smluv existovala jediná. Vzniklo proto Družstvo zahrádkářů Cholupice, které je zapsáno v obchodním rejstříku.

Odbor majetku Městské části Praha 12 si ovšem později zadal vypracování nového znaleckého posudku. Ten vyčíslil cenu pozemků na 31,3 milionů Kč. Spor o podmínky prodeje a cenu bude nejspíš řešit zastupitelstvo. Podle názoru Změny Praha 12 není znalecký posudek z roku 2005 zcela v pořádku. No, uvidíme, jestli to nakonec neskončí tak, že zahrádkáři zjistí, že chtějí radši zůstat „nájemníky“ – tedy pokud by měli za pozemky zaplatit opravdu tolik, jaká je jejich skutečná hodnota.

(AJ)

Nové centrum Modřan: další beton místo zeleně

Mohl to být příjemný, upravený parčík – oáza zeleně uprostřed Modřan. Nebo zde mohla vyrůst sportovní hala, která již ostatně přesně na toto, na rohu ulic Čs. Exilu a Generála Šišky, byla dříve plánována. Na místo toho má být na tomto prestižním místě naší městské části víceúčelové centrum s obchody a byty. V těsné blízkosti vilek starých Modřan vyrostou výškové budovy, až se dvanácti patry.

A nebýt až téměř detektivního úsilí obyvatel vilové čtvrti a zastupitelů Změny pro Praha 12, nevěděli by ani občané, že 10. května začalo územní řízení, v němž mohou vznést připomínky k projektu. Informovanost dotčených občanů v podání radnice Praha 12, to je pouhé vyvěšení klíčových dokumentů na úřední desku radnice. Místo toho, aby s občany probíhala diskuse o vhodném využití území například prostřednictvím oficiálních radničních Novin Praha 12, které dostanou do svých schráněk i ti, kteří třeba nemají přístup k internetu.

Naše městská část určitě potřebuje více zeleně a zón pro aktivní odpočinek než byznys center a velkých obchodů. V otevřené diskusi by to jistě radnice od občanů Praha 12 slyšela.

Ne všichni občané Modřan možná vědí – ale vědět by měli, že již okolnosti, za nichž společnost Kuchař a Thein vyhrála v roce 2004 soutěž na výstavbu víceúčelového centra Modřany, nebyly bez sporných momentů.

Nabídka společnosti Kuchař a Thein byla se 46 milionů korun za pozemky až třetí nejvyšší (společnost Homolka Group totiž nabídla 56 milionů korun a druhý v pořadí, firma Din, 48 milionů korun). Hodnotícím kritériem přitom nebyla jen cena za pozemky, ale i samotný projekt, což samozřejmě při subjektivním vnímání těchto věcí dává prostor pro to, aby soutěž byla méně transparentní. Navíc když vítězný projekt počítal i s využitím

vedlejšího pozemku, na který v tu chvíli investor neměl nárok.

Občané vilové části starých Modřan ve spolupráci s právníkem Pavlem Černohousem upozornili v minulých dnech v rámci územního řízení majitele společnosti Kuchař a Thein i na některé další na sporné záležitosti jejich projektu. Tak například, že ve zjišťovacím řízení, zda má být zhotoven posudek o vlivu na životní prostředí (EIA), byl příslušnými orgány hodnocen jiný záměr, než se má nyní realizovat – ať už jde o dvojnásobnou výšku některých budov či až trojnásobnou parkovací kapacitu.

Dalším sporným momentem je to, že jeden ze vjezdů do nového centra Modřan bude přímo kolem vilek v dosud klidné ulici K dolům, což zhorší kvalitu bydlení v této části Modřan zvýšením množství projíždějících aut přímo pod okny místních obyvatel. A nárůst automobilové dopravy jistě pocítí i ti, kteří se vypraví na nedalekou polikliniku.

Je nesporné, že plechová ohrada ochráníující dosud pozemky u chráněného dubu na rohu ulic Čs. Exilu a Generála Šišky vypadá příšerně a že toto poměrně lukrativní místo Modřan si zasluhuje důstojnou úpravu. Jde spíš o to, zda to, co v těchto místech má stát, je opravdu tím nejlepším řešením. Zisk investorů by přece neměl být v tomto případě na prvním místě.

Daniela Rázková

Projekt nového centra Modřan



Poučení pro děti nabízí Koniklec

01/71. Základní organizace Českého svazu ochránců přírody Koniklec nabízí různé ekoprogramy základním školám již od roku 2003, v podstatě se ale ekovýchovou zabývá již od svého vzniku: dětský oddíl Koniklec vychovával Mladé ochránce přírody téměř 25 let.

Do dnešního dne organizace připravila ekoprogramy pro více než 9000 žáků z devíti pražských městských částí. Ve školním roce 2006/2007 ČSOP Koniklec nabízí celkem čtrnáct ekoprogramů, na jejichž realizaci pracuje osm kvalifikovaných lektorů.

Čtyři terénní programy jsou situovány do zajímavých a dopravně dobře dostupných lokalit na Praze 4 a 12. Patří mezi ně Lesní ekosystém Modřanské rokle, Vodní ekosystém Modřanských a Komoňanských tůň, Lesopark Kamýk a tělocvična v přírodě a Meandry Kunratického potoka. Děti si během nich vyzkouší práci s lupou, dalekohledem, určovacími klíči, nebo třeba sběr bezobratlých živočichů. Výklad je doplněn pracovním listem nebo brožurou a dva z nich využívají tabule naučné stezky. Celý program je přizpůsoben ročnímu období a látce, kterou žáci právě ve škole probírají.

Ostatní ekoprogramy jsou oblíbeny především v chladných měsících, kdy počasí nepřeje pobytu v přírodě. Patří mezi ně Tajemství lesa I a II, Do hlubin rybníka, Mravenčí stezka, Divoká a domácí zvířata, Domácí ekologie, Obaly a odpady, Globální problémy a Životní prostředí Prahy 2 a 3. Probíhají v Ekocentru Koniklec na Praze 3 a v dalších prostorách spolupracujících organizací podle dohody lektorů se školou (například Muzeum výtvarných umění v Praze 1). Děti se při nich učí nenásilnými a zábavnými metodami, jako je například pantomima nebo výtvarná činnost. Svě místo v programu mají tradičně simulační hry a diskuse.

Všechny ekoprogramy jsou díky podpoře Ministerstva životního prostředí, Magistrátu hlavního města Prahy a městských částí 2, 3, a 4 zdarma. Více informací získáte na <http://csop.koniklec.cz>, na telefonu: 732 926 147 a na elektronické adrese ecila@post.cz (Alice Wollerová). Podrobnou nabídku naleznete na <http://csop.koniklec.cz/eko0607.htm>.

(red)